

Curateur public Québec



Étude sur le niveau de notoriété du Curateur public du Québec

Mars 2017
Projet 13608-008

Contexte et approche méthodologique

Léger Recherche Stratégie Conseil a été mandatée par le Curateur public du Québec pour mener une étude auprès des Québécois afin d'évaluer la connaissance de sa mission au sein de la population.

Les résultats présentés dans ce document ont été obtenus à l'aide d'un sondage Web réalisé par Léger du 6 au 9 mars 2017, auprès d'un échantillon représentatif de **1017 Québécois**, âgé(e)s de 18 ans ou plus et pouvant s'exprimer en français ou en anglais.

À l'aide des données de Statistique Canada, les résultats ont été pondérés selon le sexe, l'âge, la langue maternelle, les régions, la scolarité et la présence d'enfants dans le ménage afin de rendre l'échantillon représentatif de l'ensemble de la population à l'étude.

À titre indicatif, la marge d'erreur «théorique» maximale pour un échantillon probabiliste de 1017 répondants serait de $\pm 3,1 \%$, et ce, 19 fois sur 20.

Notes pour la lecture du rapport :

- Il est à noter que les nombres présentés ont été arrondis. Par contre, ce sont les nombres avant arrondissement qui sont utilisés pour calculer les sommes présentées. Ainsi, les sommes peuvent ne pas correspondre à l'addition manuelle des nombres présentés.
- Les résultats présentant des différences statistiquement significatives et pertinentes sont indiqués dans les encadrés à côté de la présentation des résultats globaux.
- Dans ce rapport, les nombres en caractères **rouges** indiquent une différence significative statistiquement inférieure à leur complément, alors que les nombres en caractères **verts** indiquent une différence significative statistiquement supérieure à ceux de leur complément.

Faits saillants

- Près de la moitié des Québécois (47%) **citent spontanément le Curateur public du Québec** lorsqu'interrogés sur l'organisme gouvernemental qui a pour mission de veiller à la protection des personnes incapables de prendre soin d'elles-mêmes ou d'administrer leurs biens **(p.7)**.
- Parmi une liste d'organismes gouvernementaux, près des deux tiers des Québécois (63%) **identifient le Curateur public du Québec comme responsable de cette mission**. En deuxième position, 16% des répondants citent le Réseau de la santé et des services sociaux **(p.8)**.
- L'organisme et sa mission sont généralement mieux connus chez les francophones, les résidents de la région de Québec, les personnes sans enfants mineurs, ceux qui ont une éducation universitaire et ceux qui ont un revenu annuel supérieur à 100K **(p.7&8)**.
- En revanche, **un notaire ou avocat est cité comme la première source d'information concernant les démarches relatives aux tutelles et curatelles** par le tiers des Québécois (36%). Le curateur public du Québec est la deuxième source d'information avec 16% des répondants **(p.10)**.
- Enfin, la majorité des Québécois (90%) préféreraient se tourner vers un **membre de leur famille** (conjoint/e, père ou mère, enfant) pour assurer leur tutelle ou curatelle en cas de besoin. Le Curateur public du Québec n'est apparemment pas un choix privilégié des Québécois (0% des répondants) **(p.9)**.

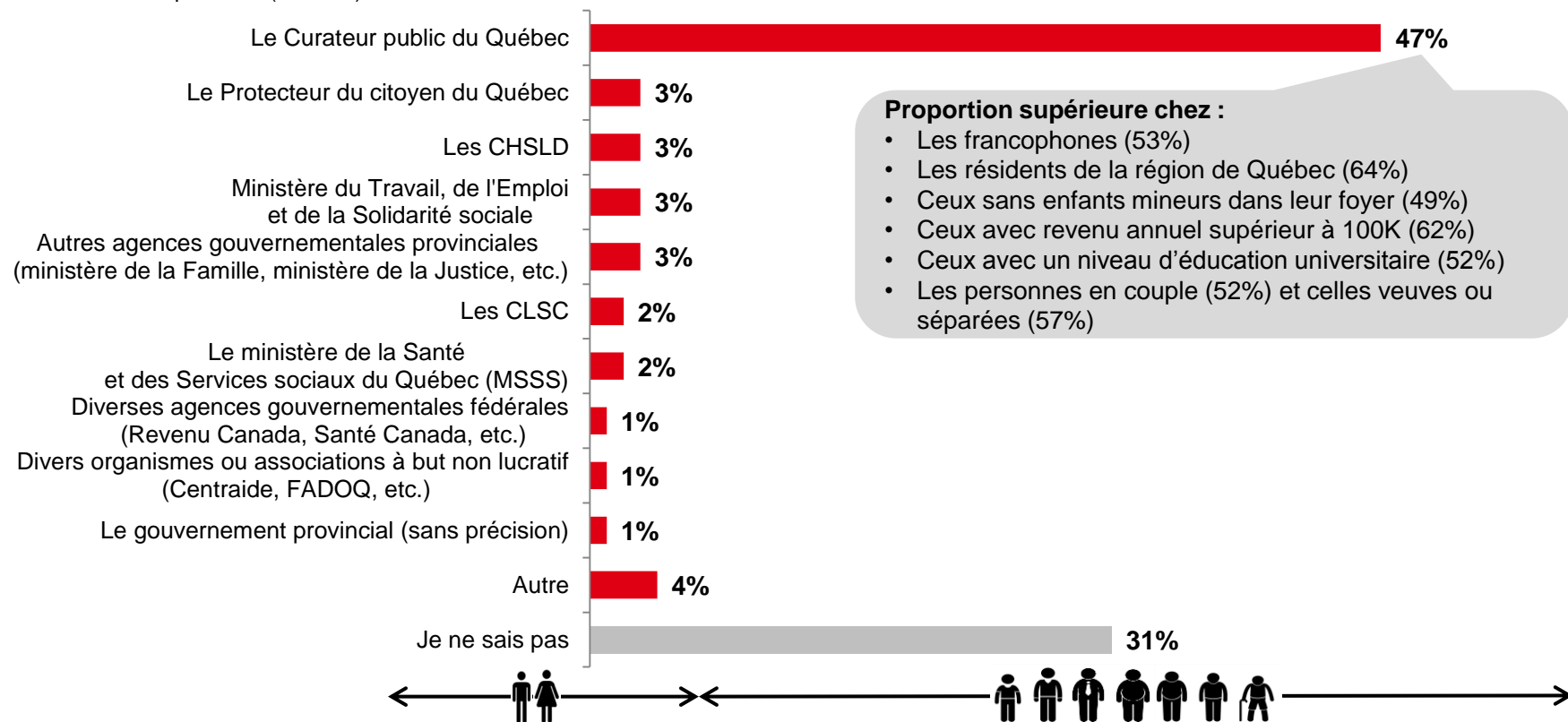
Résultats détaillés

Notoriété spontanée du Curateur public du Québec

Q1. Quel est l'organisme gouvernemental qui a pour mission de veiller à la protection des personnes incapables de prendre soin d'elles-mêmes ou d'administrer leurs biens?

MENTIONS SPONTANÉES

Base : tous les répondants (n=1 017)



Proportion supérieure chez :

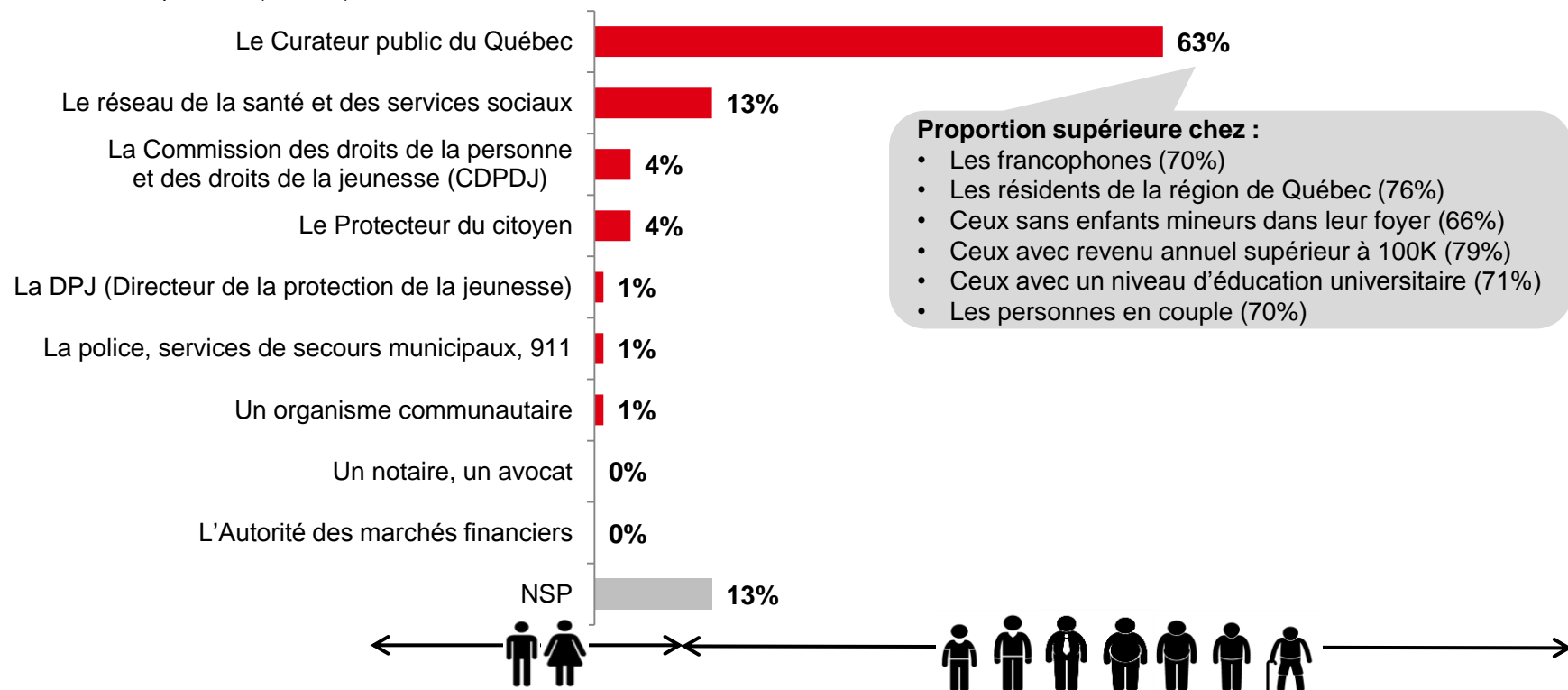
- Les francophones (53%)
- Les résidents de la région de Québec (64%)
- Ceux sans enfants mineurs dans leur foyer (49%)
- Ceux avec revenu annuel supérieur à 100K (62%)
- Ceux avec un niveau d'éducation universitaire (52%)
- Les personnes en couple (52%) et celles veuves ou séparées (57%)

	Homme	Femme	18 à 24 ans	25 à 34 ans	35 à 44 ans	45 à 54 ans	55 ans et plus	65 ans et plus
n=	535	482	105	139	170	202	180	221
% Le Curateur public du Québec	46%	48%	11%	38%	41%	49%	62%	63%

Notoriété de la mission du Curateur public du Québec

Q2. Quel est l'organisme gouvernemental qui a pour mission de veiller à la protection des personnes incapables de prendre soin d'elles-mêmes ou d'administrer leurs biens?

Base : tous les répondants (n=1 017)



Proportion supérieure chez :

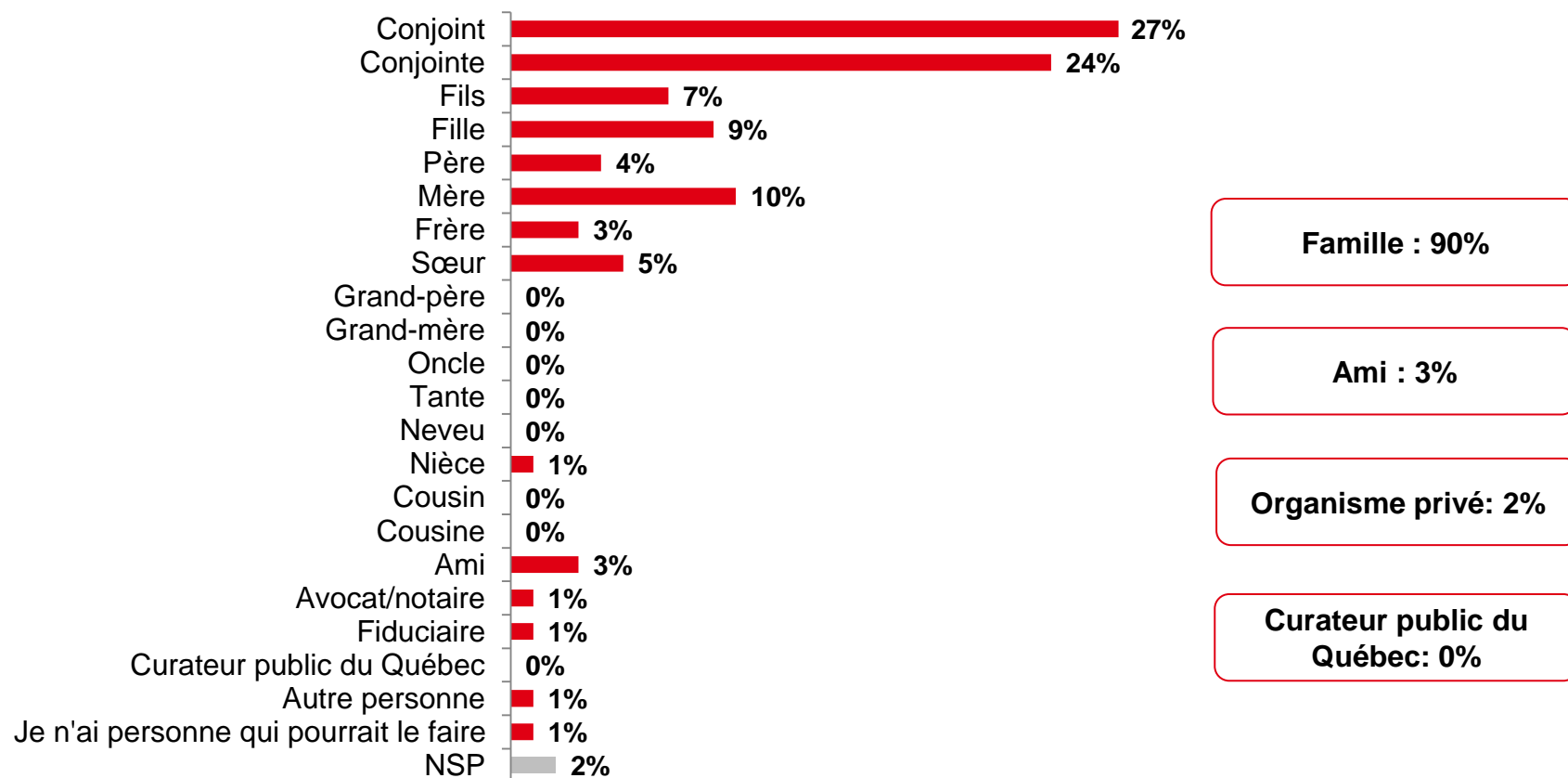
- Les francophones (70%)
- Les résidents de la région de Québec (76%)
- Ceux sans enfants mineurs dans leur foyer (66%)
- Ceux avec revenu annuel supérieur à 100K (79%)
- Ceux avec un niveau d'éducation universitaire (71%)
- Les personnes en couple (70%)

	Homme	Femme	18 à 24 ans	25 à 34 ans	35 à 44 ans	45 à 54 ans	55 à 64 ans	65 ans et plus
n=	535	482	105	139	170	202	180	221
% Le Curateur public du Québec	61%	65%	14%	52%	60%	69%	78%	83%

Responsable envisagé pour assurer la tutelle en cas de besoin

Q3. Si vous deveniez inapte à la suite d'un accident ou d'une maladie et que vous n'aviez plus la capacité de prendre des décisions pour vous-même ou pour vos biens, par qui souhaiteriez-vous que ces décisions soient prises?

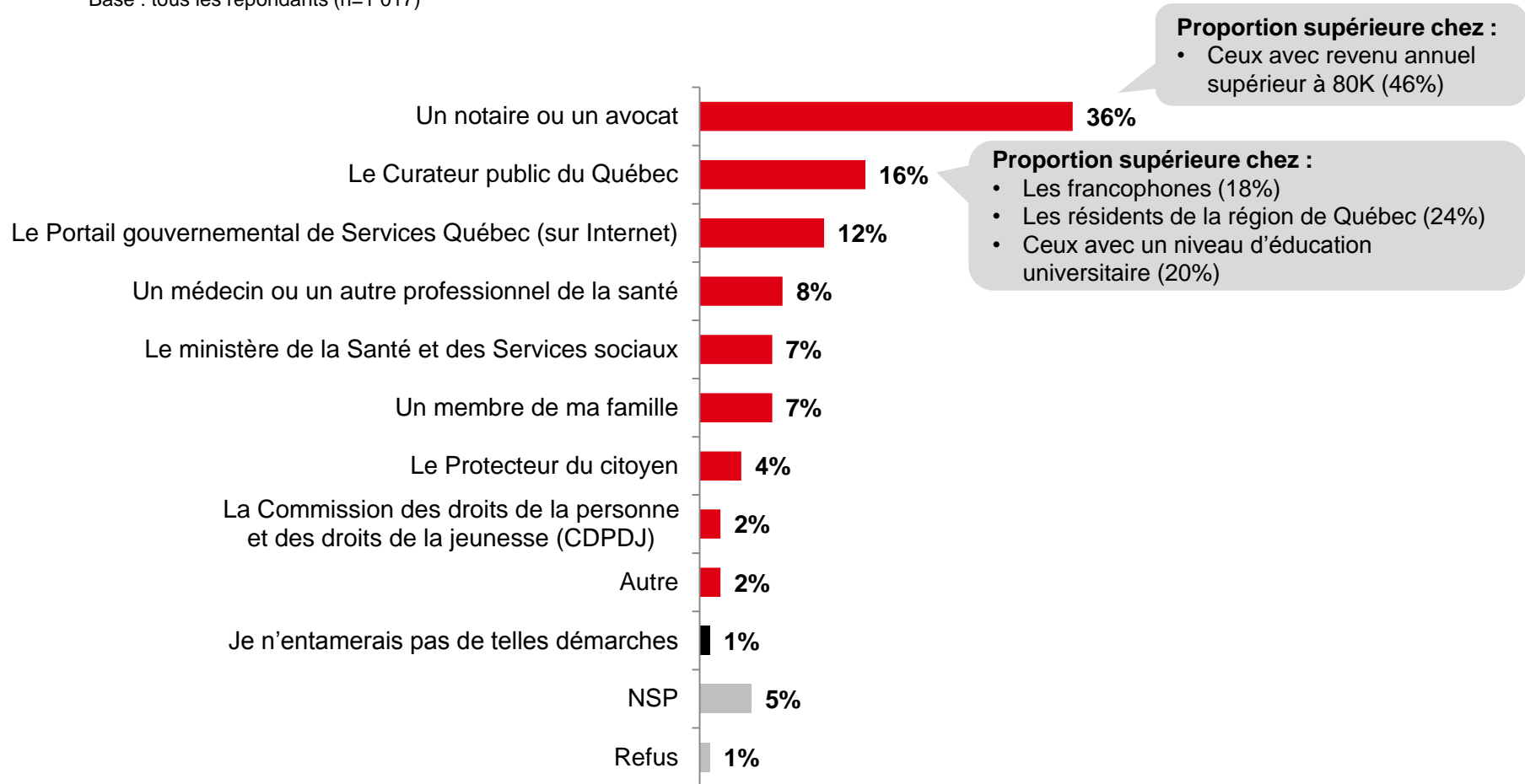
Base : tous les répondants (n=1 017)



Sources d'information concernant les démarches relatives aux tutelles

Q4. Si vous cherchiez de l'information sur les démarches nécessaires pour obtenir l'autorisation d'agir au nom d'une personne qui ne peut plus s'occuper d'elle-même et de ses biens, quelle source d'information consulteriez-vous en premier lieu?

Base : tous les répondants (n=1 017)



www.leger360.com

Sylvain Gauthier
507, place d'Armes, bureau 700
Montréal (Québec) H2Y 2W8
Vice président

514-982-2464, poste 117 – sgauthier@leger360.com